

DATI STATISTICI

RIEPILOGO ANNO 2006

DATI RELATIVI ALLE ASSUNZIONI

COMUNICAZIONI DI ASSUNZIONE:

	MASCHI	FEMMINE	TOTALE
2006	19.115	13.292	32.407
2005	11.167	11.280	22.447

+ 44 %

CONTRATTI A TEMPO INDETERMINATO

2006	17.123
2005	12.363

+ 38%

CONTRATTI A TEMPO DETERMINATO

2006	6.509
2005	5.064

+ 28%

LAVORO INTERINALE

2006	7.966
2005	4.846

+ 64%

PART-TIME

2006	7.438
2005	4.040

+ 84 %

L'aumento in percentuale delle comunicazioni di assunzione (+ 40%) è legato all'incremento del lavoro interinale (+ 64%). Emerge comunque il dato significativo dell'incremento dei contratti a tempo indeterminato (+ 38%)

FORME CONTRATTUALI RICONDUCEBILI ALLA LEGGE BIAGI (contratto di inserimento, lavoro ripartito, lavoro intermittente, lavoro accessorio)

	TOTALE	MASCHI	FEMMINE
2006	329	203	126
2005	311	132	179

+ 5%

Tipologie contrattuali non ancora molto utilizzate. Rappresentano l'1% delle assunzioni totali. **In questa tabella sono riassunti i contratti di inserimento, il lavoro intermittente, il lavoro ripartito e il lavoro accessorio.**

Per quanto riguarda il lavoro a progetto (Co.Co.Pro.) per il 2006, non essendo ancora obbligatoria tale comunicazione, il dato non rientra nella tabella sopra indicata anche perché l'entità era del tutto trascurabile (0,3%). Nei primi 5 mesi del 2007, stante l'obbligo di cui sopra, le Co.Co.Pro. comunicate sono 760 e quindi il 4,2 % delle assunzioni fatte al 31/5/2007.

LAVORATORI COINVOLTI NELLE ASSUNZIONI

	TOTALE	MASCHI	FEMMINE
2006	16.026	9.561	6.465
2005	11.386	6.035	5.351

+ 40%

AUMENTO DEL NUMERO ASSOLUTO DI LAVORATORI ASSUNTI MENTRE LA MEDIA DI ASSUNZIONI PRO CAPITE E' SEMPRE DI 2 PER OGNI LAVORATORE COME NEL 2005. Ciò è dovuto essenzialmente al grosso incremento che hanno avuto i contratti di lavoro interinali aumentati del 64 % rispetto all'anno precedente

TASSO DI OCCUPAZIONE (FONTE ISTAT)

ANNO 2005

Occupati in complesso e tasso di occupazione 15-64 anni per classe di età.

Italia, Lombardia e province lombarde. Anno 2005

Unità di misura: media x 1.000.

	Occupati			Tasso di occupazione 15-64 anni		
	Maschi	Femmine	Totale	Maschi	Femmine	Totale
Varese	216	158	374	74,5	56,1	65,3
Como	145	102	246	74,8	54,5	64,7
Sondrio	45	29	74	72,6	49,2	61,1
Milano	997	759	1.756	75,1	58,2	66,7
Bergamo	284	175	459	78,9	51,4	65,5
Brescia	312	200	511	75,4	51,7	63,9
Pavia	129	91	220	74,3	55,3	64,9
Cremona	89	56	146	74,9	50,6	63,0
Mantova	106	67	173	78,8	52,7	66,0
Lecco	87	57	144	77,1	53,4	65,5
Lodi	55	35	90	75,2	50,2	63,0
Lombardia	2.465	1.729	4.194	75,6	55,1	65,5
Italia	13.738	8.825	22.563	69,7	45,3	57,5

ANNO 2006

Occupati in complesso e tasso di occupazione 15-64 anni per classe di età.

Italia, Lombardia e province lombarde. Anno 2006

Unità di misura: media x 1.000.

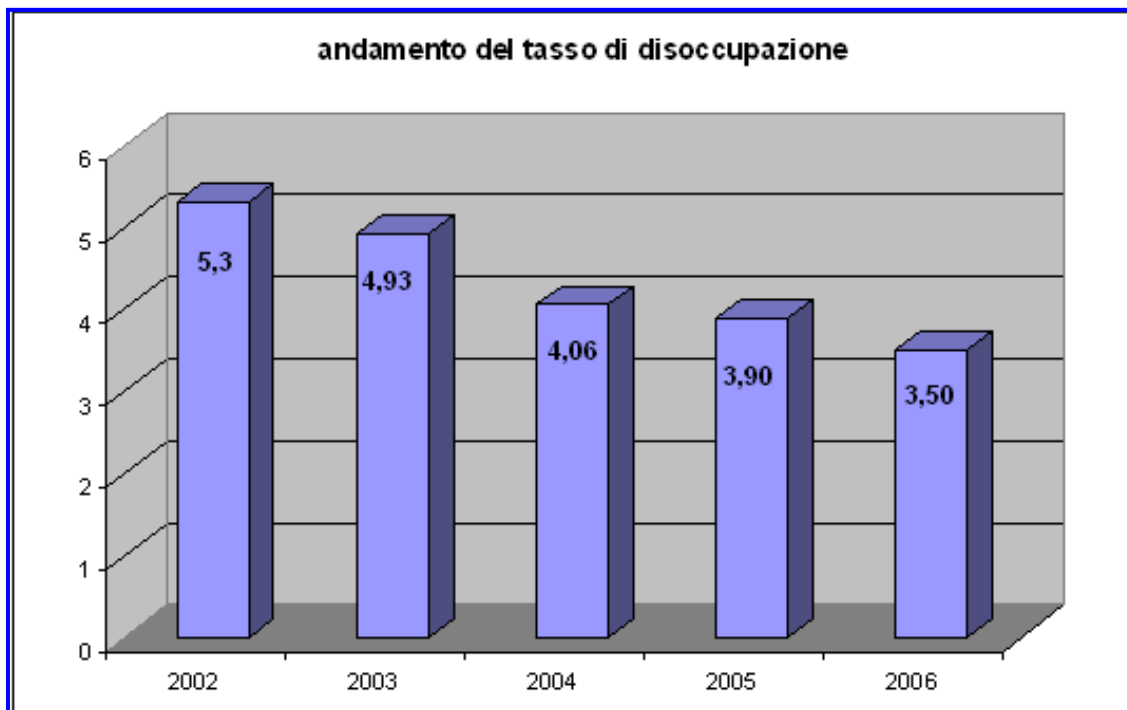
	Occupati			Tasso di occupazione 15-64 anni			
	Maschi	Femmine	Totale	Maschi	Femmine	Totale	
Varese	226	161	387	78,1	57,0	67,6	
Como	144	102	246	73,6	54,4	64,1	
Sondrio	46	32	77	74,3	53,2	63,9	
Milano	1.003	787	1.790	75,6	60,5	68,1	
Bergamo	290	176	466	79,1	51,5	65,7	
Brescia	318	201	519	76,7	51,8	64,6	
Pavia	128	91	219	73,5	54,5	64,1	
Cremona	89	59	149	74,6	53,0	64,1	
Mantova	106	70	176	79,0	54,7	67,1	
Lecco	88	59	146	77,7	55,0	66,6	
Lodi	59	38	98	79,8	55,0	67,7	4,7 %
Lombardi	2.496	1.777	4.273	76,4	56,5	66,6	
Italia	13.939	9.049	22.988	70,5	46,3	58,4	

+ 4,7 %

Dalle tabelle Istat emerge l'incremento positivo nei due anni considerati dell'occupazione nel Lodigiano. Infatti la Provincia di Lodi passa dal 10° posto tra le 11 Province Lombarde nel 2005 al 2° posto nel 2006 dietro soltanto alla Provincia di Milano con un incremento del + 4,7%

TASSO DI DISOCCUPAZIONE

Fonte Provincia di Lodi



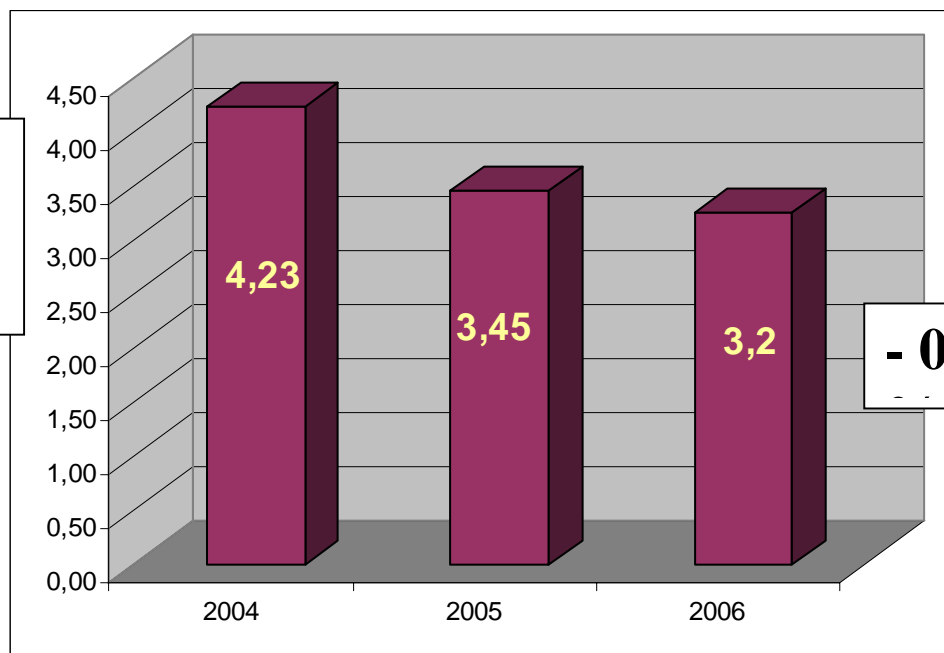
Tasso scorporato:

Maschi: 2,8

Femmine: 4,3

- 0,4 %

Fonte Istat



Tasso scorporato:

Maschi: 2

Femmine: 5,1

- 0,4

Anche per il 2006 si registra la progressiva diminuzione del tasso di disoccupazione (- 0,4%): i dati provinciali risultano in linea con la rilevazione Istat. Il dato 2006 Maschi: 2,8 % Femmine: 4,3 %

LISTA DI MOBILITA'

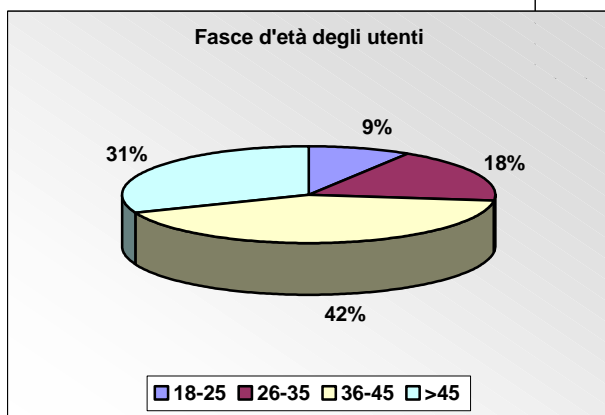
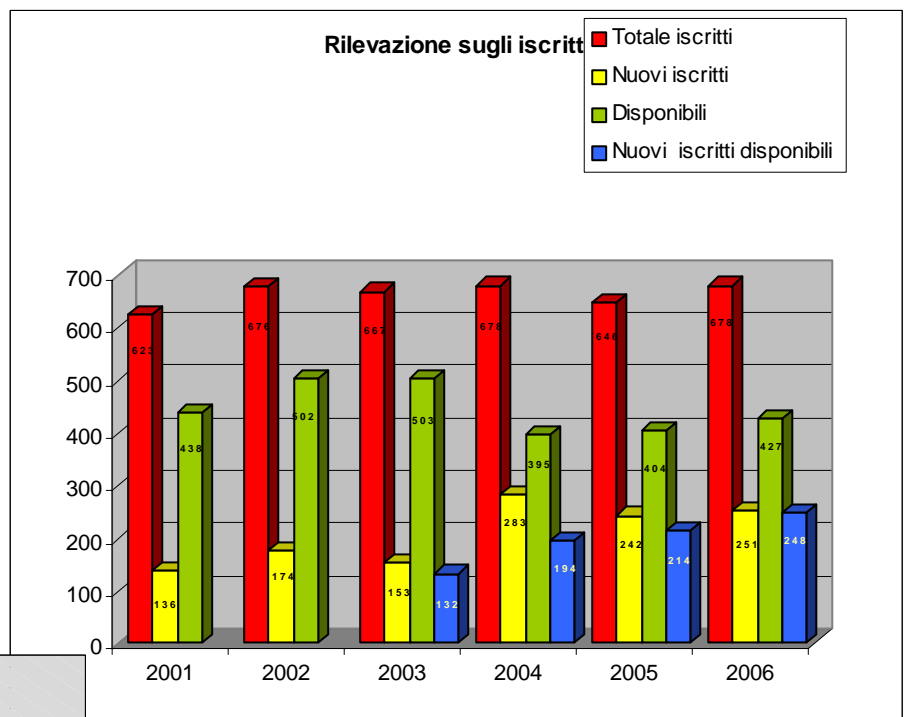
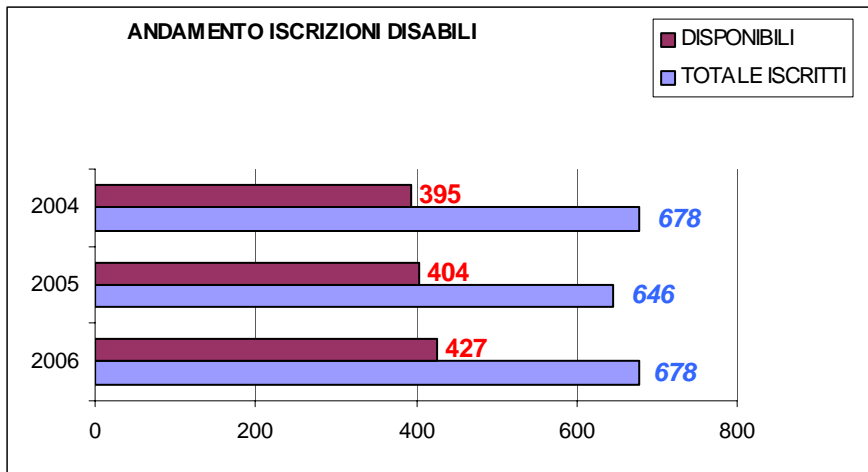
ISCRITTI NELLA LISTA DI MOBILITA'			
ANNO	M	F	T
2006	545	349	894
2005	541	366	907
2004	410	287	697

**IN
DIMINUZIONE**

Per il 2006 registriamo una inversione di tendenza nel numero degli iscritti alla lista che per la prima volta risulta in leggera diminuzione.

DISABILI

ANDAMENTO DELLE ISCRIZIONI DEI DISABILI



Si evidenzia un trend in crescita di nuovi iscritti disponibili al lavoro: a dicembre 06 gli iscritti immediatamente disponibili al lavoro risultano essere in aumento rispetto l'anno precedente, ma rilevante è il costante aumento degli iscritti alla ricerca di un effettivo collocamento.

ANDAMENTO DELLE ASSUNZIONI attraverso le convenzioni previste dalla Legge 68/99.

Le Convenzioni stipulate dall'anno 2000 al maggio 2007, sono complessivamente 340. Le assunzioni del periodo considerato sono in totale 416.

Tabella 1- Convenzioni stipulate e assunti in convenzione anni 2000- 2007

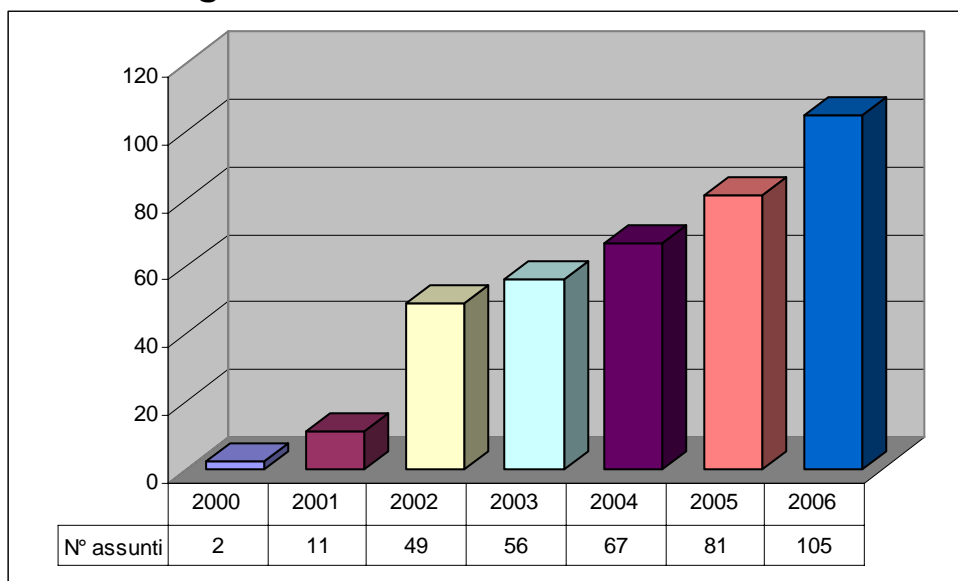
Convenzioni	Stipulate	Assunti in convenzione
2000	8	2
2001	57	11
2002	38	49
2003	38	56
2004	56	67
2005	53	81
2006	67	105
AL MAGGIO 2007	23	45
Tot.	340	416

I posti per lavoratori disabili disponibili ad oggi in convenzione sono 193 totali mentre le convenzioni ancora aperte sono 93. Tale fatto sottolinea la presenza di numerose convenzioni stipulate da piccole-medie aziende appartenenti alla fascia C (da 15 a 35 dipendenti), che si sono chiuse dunque regolarmente dopo un anno con l'assunzione di un lavoratore.

Tabella 2- Assunzioni in convenzione e assunzioni nominative senza convenzione anni 2000- 2006

ASSUNZIONI	totali	in convenzione	Nominative senza convenzione
2000	43	2	35
2001	54	11	41
2002	87	49	34
2003	130	56	39
2004	168	67	27
2005	150	81	35
2006	135	105	28
Tot.	767	371	239

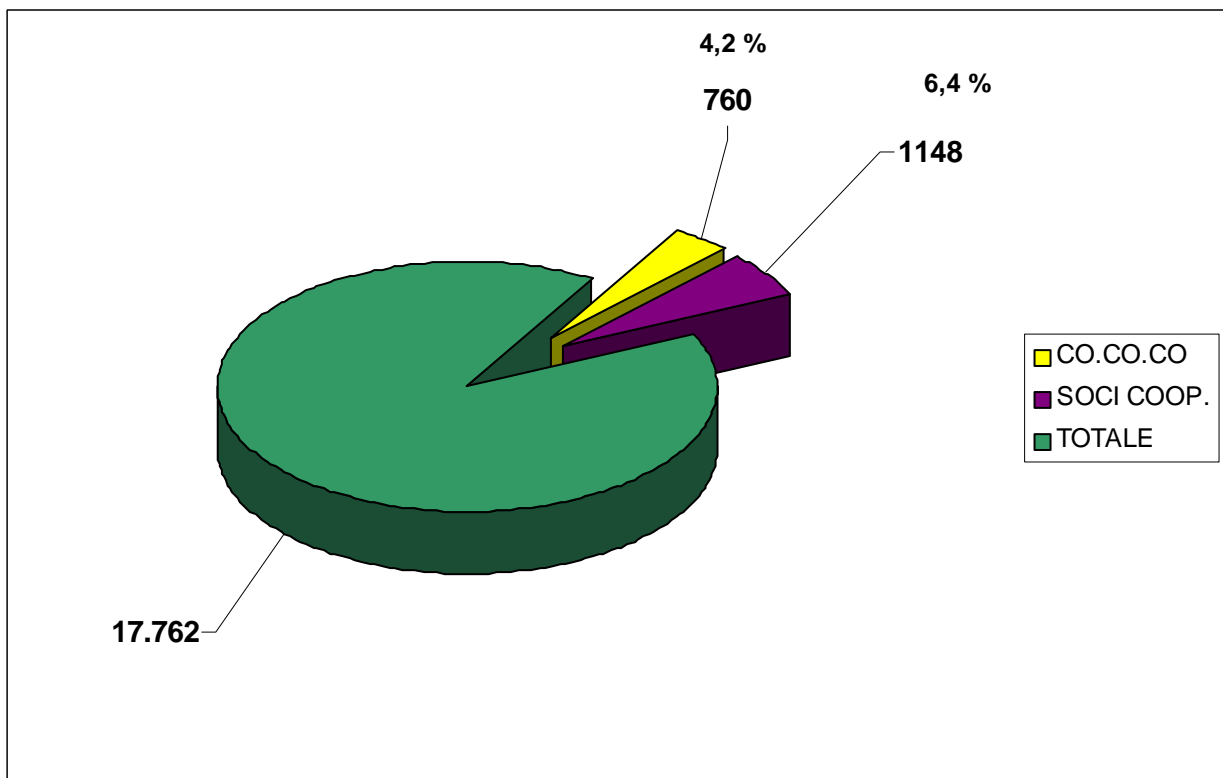
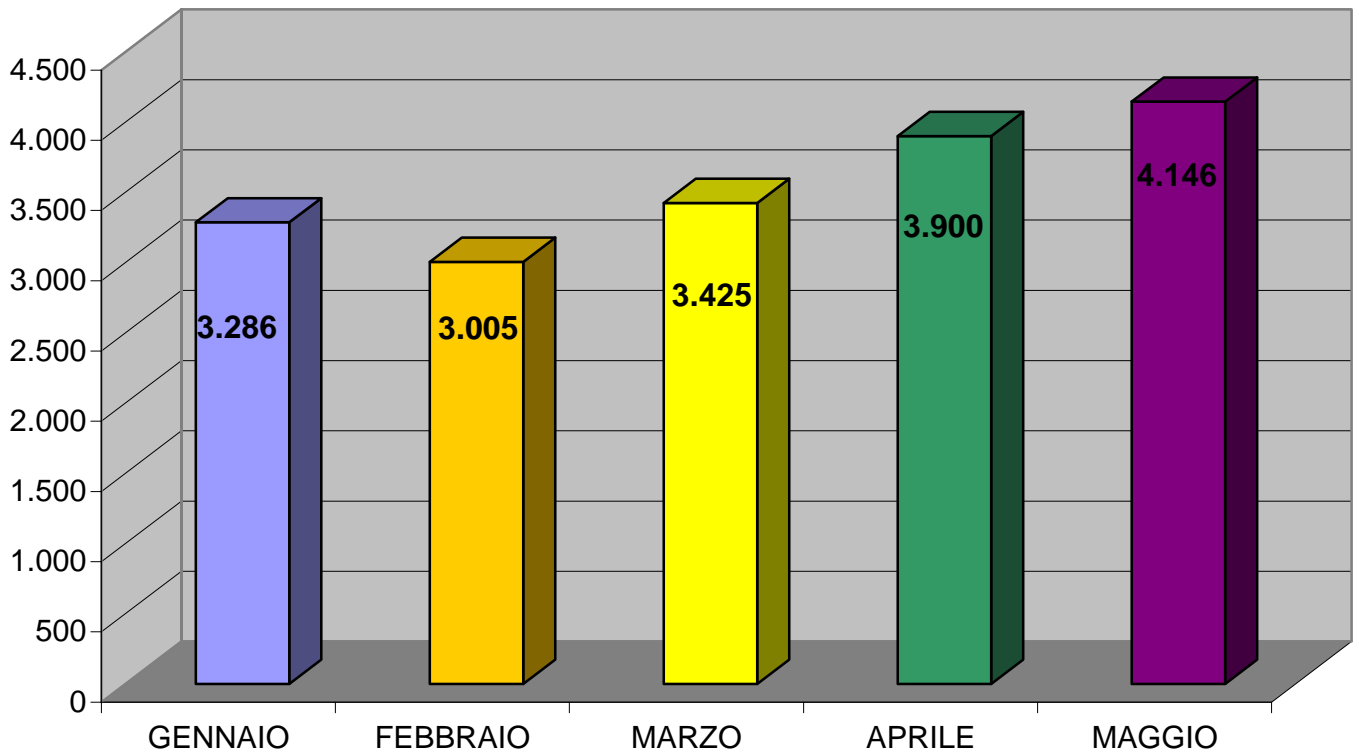
Figura 1- Assunzioni in convenzione



Il riscontro delle assunzioni relative alle Convenzioni è sicuramente positivo: nel 2006 il dato delle assunzioni in convenzione ha raggiunto il 78% del totale.

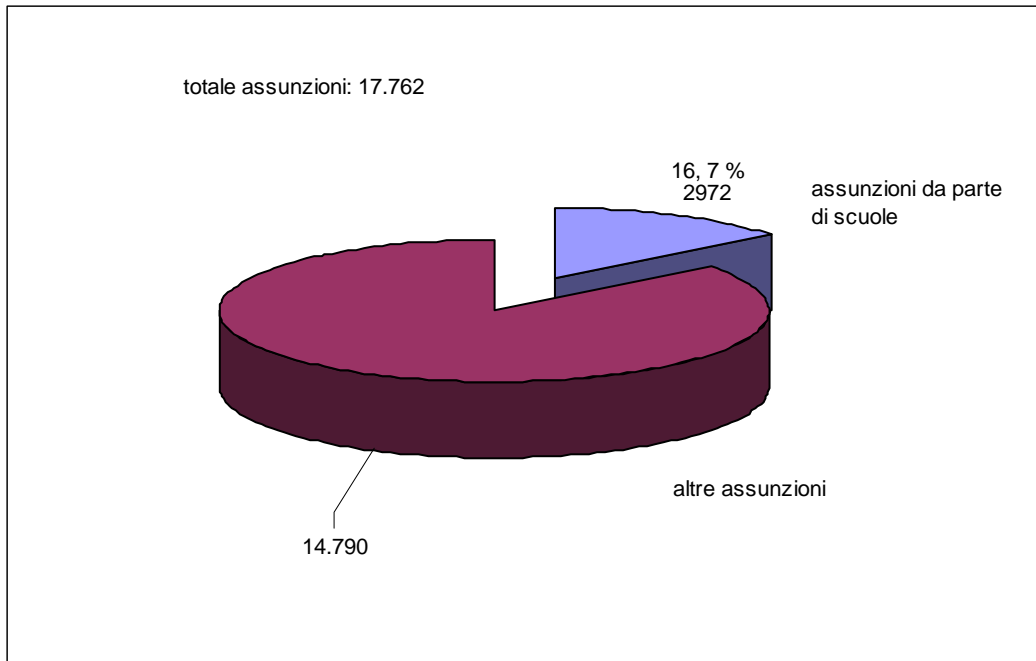
Primi 5 mesi anno 2007

ASSUNZIONI PRIMI 5 MESI DEL 2007 - Totale 17.762

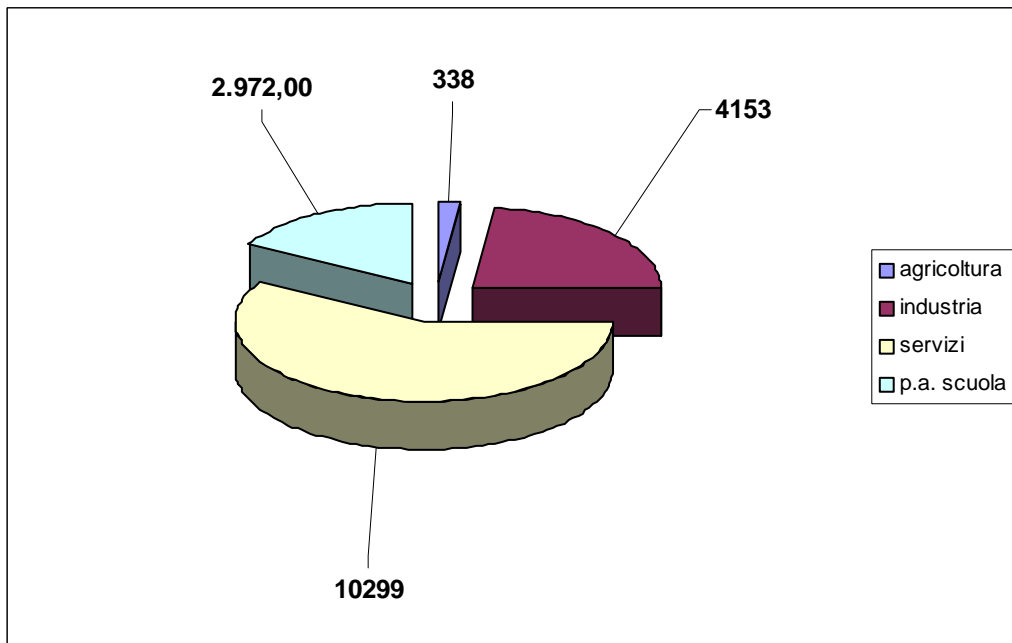


Dal 1 gennaio 2007, è obbligatorio comunicare ogni tipologia di contratto, ivi comprese le CO.CO.CO. e i soci di cooperative. Nei primi 5 mesi del 2007 queste tipologie rappresentano rispettivamente il 4,2 % e il 6,4 % delle assunzioni totali.

Inoltre l'obbligo di comunicazione è esteso anche a tutti gli Enti Pubblici e le PP.AA. (che prima non erano obbligate). Il Numero totale dei contratti aumenta quindi considerevolmente e la più grossa fetta è rappresentata dalle scuole che comunicano tanti rapporti di breve durata (vedere grafico successivo)



Le comunicazioni effettuate da parte di pubbliche amministrazioni, fra le quali la quasi totalità è rappresentata da scuole che devono comunicare ogni tipo di assunzione di personale docente, non docente, supplente ecc. Tali assunzioni rappresentano il 16,7 % delle assunzioni totali e tendono a raggiungere le assunzioni effettuate dal settore industria, come si può notare dal grafico successivo.



Dal grafico di cui sopra emerge la quota sempre più significativa delle assunzioni nell'ambito del Terziario (servizi) rispetto al totale delle comunicazioni.